



Skanderborg
Kommune



Kvalitetsbeskrivelser for drift af grønne områder 2016

Vinnie Stølvei, Flemming Jensen, Thomas B. Ebbesen og Jens-Erik Dengsøe

version 1.0 juni 2016

Indhold

Indhold	2
Introduktion	3
Beskrivelsernes opbygning	4
Vejledning	5
Begrebsforklaring	7
Elementliste	8
Elementer	9
Græs	9
Blomster	14
Slyng- og klatreplanter	18
Buske	19
Hække og pur	22
Træer	25
Bevoksninger	29
Naturarealer	33
Vand	34
Belægninger	37
Bygværker	41
Udstyr	46

Introduktion

Branchestandarden for drift og udbud af grønne områder er målrettet den bestemte anvendelse at kunne danne forlæg for lokale SAB'er (særlige arbejdsbeskrivelser) eller kvalitetsbeskrivelser til brug for udbud og driftsstyring. De lokale SAB'er eller kvalitetsbeskrivelser, der udarbejdes på baggrund af branchestandarden er kun en del af udbudsmaterialet eller driftsstyringen. På den faglige side er det vigtigt at SAB'er og lokale kvalitetsbeskrivelser suppleres med og forholder sig til områdebeskrivelser, der omhandler målsætninger og udviklingsperspektiver for de grønne områder.

I forhold til anvendelse i forbindelse med udbud skal SAB'er suppleres med f.eks. fællesbetingelser, lokale standarder, kort, mængder og tilbudslistor, der ikke har været en del af opdraget for arbejdsgruppen bag branchestandarden.

Formålet med denne branchestandard er at give et forlæg, som giver en kort, præcis og utvetydig beskrivelse af alment accepterede elementer med anvendelse af generelle betegnelser. Hermed bliver det nemmere at beskrive driftsopgaven, at overskue og beregne ressourcebehov og tilbudspriser på tværs af forvaltninger. Branchestandarden har forlæg i tidligere beskrivelsessystemer for grønne områder, både generelle og forvaltningsspecifikke. Materialet er herefter bearbejdet i en gruppe af fagpersoner med bred forankring i branchen og erfaring med drift og udbud. Branchestandarden præsenterer de alment anerkendte elementer og sætter rammer for kvalitetsniveauer således at beskrivelsen kan afspejle det faktiske kvalitetsniveau.

Branchestandarden er rettet til fagfolk, med en forventning om kendskab til fagtermer og metoder ved drift af grønne områder. Branchestandarden indeholder en begrebsdefinition som definerer begreber i tilknytning til branchestandarden. Branchestandarden omfatter de grønne og grå elementer i parker og grønne områder. Fokus for arbejdsgruppens arbejde har været de egentlige pleje- og vedligeholdelsesopgaver. Renhold, vintertjeneste og andre generelle opgaver er derfor ikke beskrevet. Kontrol er heller ikke medtaget i branchestandarden, men defineres lokalt ud fra den aktuelle praksis og tilgang.

Målemetoder

Målemetoder bliver ikke behandlet i større udstrækning i branchestandarden. Generelt kan alle krav, som er angivet i cm måles med tommestok evt. i kombination med en 3 meter retskede. Måling af græshøjder med tommestok kan ske ved tilfældige nedstik, som et gennemsnit af flere målinger for at tage højde for ujævnheder i overfladen mv. Ved hvert nedstik aflæses den generelle højde på de nærmeste blade, hvor der ses bort fra enkelte lange eller korte græsstrå. Til større græsflader anvendes mellem 10 og 40 nedstik, afhængig af fladens størrelse.

I forbindelse med ukrudt bruges dækningsgraden i % pr. m², dvs. andelen af fladearealet, der dækkes af uønsket plantemateriale pr. kvadratmeter. Dækningsgraden bruges for belægninger, såvel som i bede og kan suppleres med en angivelse af hvor høje og brede enkelte ukrudtsplanter eller samlinger af ukrudtsplanter må blive. Til hjælp ved fastlæggelse af dækningsgraden kan en feltramme på 100 x 100 cm med 100 felter bruges. Er der for ukrudt angivet en dækningsgrad på 5 % betyder det, at der indenfor elementet ikke må kunne lægges en feltramme, hvor ukrudtets bladmasse dækker mere end 5 % af den projekterede flade. Som for græshøjder kan der foretages et antal stikprøver.


Branchestandard og lokal tilpasning

Branchestandarden indeholder de elementer, der er almindelig forekommende i grønne områder, offentlige så vel som private. Branchestandardens elementbeskrivelser er en ramme, hvor arbejdsgruppen giver deres fælles bud på kvaliteten af de enkelte elementer men som ved lokale tilpasninger af kvalitetsdefinerende parametre, f.eks. ukrudtsdækning, krav til rethed på hække osv. kan rumme de lokale variationer, der er for elementet. Branchestandarden bruges som forlæg til den lokale beskrivelse hvor rammen gøres til en præcis beskrivelse af den lokale driftsopgave. En mulighed for lokal tilpasning er brugen af underelementer hvor særlige variationer af elementet kan håndteres. Et eksempel er løgplæne, hvor græsflade kombineres med de relevante krav fra elementet Løg.

Beskrivelsernes opbygning

Beskrivelserne i kvalitetsbeskrivelserne er udtryk for den i branchen alment anerkendte norm for kvaliteten af de forskellige elementer. Branche-standarden indeholder et spænd, som dækker over de lokale variationer, der findes for de forskellige elementer. I eksemplet med brugsplænen nedenfor kan den maksimale højde af græsset varieres mellem otte og ti centimeter.

I beskrivelsen af de enkelte elementer er der lagt vægt på at kvaliteten er defineret entydigt, således at den enkelte arbejdsopgave er defineret enten ved et tilstandskrav, et udførelseskrav eller en bestillingsopgave. Herved sikres et entydigt grundlag for prisfastsættelse og tilrettelæggelse af driften.

GRÆS	
<h2>Brugsplæne</h2> <p><i>Brugsplæner findes i haver, parker og boligområder, og kan anvendes til ophold, leg og boldspil. Brugsplæner har typisk stor slidstyrke og brugsværdi.</i></p> <p>Beskrivelse Brugsplæner er ensartede i deres udtryk og er klart afgrænset til andre elementer. I brugsplæner er der kun lidt og spredt ukrudt. Græsset danner en sammenhængende flade, der er overvejende grøn. Brugsplæner fremstår nogenlunde jævne.</p> 	
<p>STANDARD – BRANCHEANERKENDT NORM</p> <p>Tilstandskrav</p> <ul style="list-style-type: none"> Græshøjden er fra 4 cm til maks. [typisk mellem 8 og 10] cm Omkring stammer, inventar og faste elementer er græshøjden maks. 15 cm Græsafklip på brugsplænen må ikke forekomme som mere end 1 klump over 5 x 5 cm pr. m² Græsafklip på tilstødende elementer må ikke forekomme som mere end 1 klump over 5 x 5 cm pr. m² Nedfaldsløv, blomster, grene eller frugtsamlinger må ikke henligge, så det skader græssets vækst og udseende <p>Meldepligt (indmeldes til formand)</p> <ul style="list-style-type: none"> Forekomst af muldvarpe- eller mosegriseangreb Behov for opretning/eftersåning Behov for ukrudtsbekæmpelse, når der er mere end [typisk mellem 20 og 40] % ukrudt <p>Udførelseskrav</p> <ul style="list-style-type: none"> Forårsklargøring før opstart af klipping med fjernelse af nedfaldne grene, muldvarpeskud og andet Kanter mod bede og/eller belægninger skæres [typisk 1 eller 2] gang(e) årligt, så de fremstår rette og ensartede. Rethed ved skæring: afvigelse maks. 1 cm på 3 m Affald, samlinger af nedfaldsløv, grene og lignende fjernes før klipping og fast 1 gang efter løvfald i november/december og 1 gang i marts/april <p>Bestillingsarbejde</p> <p>Gødskning efter gødningsplan · Vertikalskæring med opsamling · Topdressing inkl. overslæbning med net · Opretning/eftersåning · Ukrudtsbekæmpelse · Muldvarpebekæmpelse</p>	<p>LOKAL TILPASNING</p> <ul style="list-style-type: none"> Vælg maks. højde Kan også vælges under træer <ul style="list-style-type: none"> Angiv evt. krav til jævnhed mv. Vælg maks. % <ul style="list-style-type: none"> Vælg antal gange og evt. tidspunkt. Henvis evt. til plan eller angiv bede og belægninger <ul style="list-style-type: none"> Opgaverne vælges til og specificeres Kan ændres til udførelseskrav

Elementgruppens navn

Elementnavn og indledende tekst

Beskriver kort elementet og dets rolle i dansk havekunst og parkforvaltning samt hvor elementet typisk anvendes.

Referencebillede

Billede som viser et typisk eksempel på elementet indenfor branchestandarden.

Beskrivelse

En kort definerende beskrivelse af elementet med en angivelse af typiske mål som plejen skal stræbe mod.

Standard

Den del af den samlede indsats driftsherren kan forudsige skal til for at sikre elementets bevarelse og udvikling. Består af tilstandskrav og udførelseskrav.

Tilstandskrav

Beskrivelse af den tilstand som elementet permanent skal opretholde, f.eks. formuleret som max højde på græs eller ukrudt. Kan suppleres med periode tilstanden skal være opretholdt. Driftsentreprenøren har ansvaret og »oversætter« tilstandskrav til nødvendige indsatser for at opretholde tilstanden.

Meldepligt

For hvert element kan anføres en Meldepligt, herunder særlige forhold som driftsentreprenøren har ansvar for at informere driftsherren om, men ellers ikke skal gøre noget ved. Driftsherren beslutter herefter om manglen/behovet/tilstanden skal afhjælpes gennem bestillingsarbejder.

Udførelseskrav

Beskrivelse af indsatser, formuleret af driftsherren, som skal udføres på given måde og til givent tidspunkt eller periode. Driftsentreprenøren har ansvar for udførelse, kontrol og dokumentation for udførelse. Driftsherren har ansvar for elementets fremtoning og udvikling efter indsatsen.

Bestillingsarbejde

Opgaver som udføres på driftsherrens initiativ, ved behov og efter regning. For hver element er defineret en liste over mulige indsatser. I tilbudslisten vælges de arbejder, der skønnes at blive aktuelle og disse mængdesættes for prissætning og indgår i sammenlignelig tilbudspris.

Vejledning

Lokal brug

For at komme fra branchestandarden til en SAB eller lokal kvalitetsbeskrivelse skal den lokale kvalitet og driftsopgave specificeres, hvilket kan anføres i kolonnen til venstre – således er der overblik over hvordan den lokale beskrivelse relaterer til standarden og andre har overblik over eventuelle afvigelser. Nedenfor er et eksempel på en lokal beskrivelse af en brugsplæne.

Branchestandarden er udtryk for den faglige konsensus i branchen og de lokale beskrivelser bør derfor så vidt muligt holdes indenfor standardbeskrivelsernes spænd. Variation og særlige elementer

kan klares gennem underelementer, eventuelt med indhold fra to standardelementer, som for eksempel løgplæne. I elementlisten på side 11 er anført en række almindeligt forekommende underelementer, som kan suppleres med lokalt definerede underelementer.

Underelementer

Underelementer er særlige varianter af branchestandardens elementer, hvor den lokale tilpasning ikke kan holdes indenfor standardens spændvidde, eller hvor to elementer kombineres. Løgplæne kan nævnes som en variant af brugsplæne, hvor standardbeskrivelsen for brugsplæne suppleres med de relevante krav fra elementet løg. Formklippede bu-

Referencebillede

Referencebilledet kan suppleres med lokale billeder, der giver lokal forankring.

Lokal målbeskrivelse

Standardens beskrivelser af formål med og mål for elementet og det pleje kan suppleres af korte, lokale beskrivelser?

Lokal tilpasning – tilstandskrav, udførelseskrav og meldepligt

Tallene i parentes udtrykker variationen i branchestandarden. I den lokale tilpasning angives det specifikke krav til elementets eller driftsopgavens kvalitet.

Bestillingsarbejde

under bestillingsarbejde angives hvilke arbejder der ønskes tilbud på, angivet pr. enhed eller for hele elementet. Det skal være målbare og entydige opgaver.

GRÆS

Brugsplæne

Brugsplæner findes i haver, parker og boligområder, og kan anvendes til ophold, leg og boldspil. Brugsplæner har typisk stor slidstyrke og brugsværdi.

Beskrivelse

Brugsplæner er ensartede i deres udtryk og er klart afgrænset til andre elementer. I brugsplæner er der kun lidt og spredt ukrudt. Græsset danner en sammenhængende flade, der er overvejende grøn. Brugsplæner fremstår nogenlunde jævne.



STANDARD – BRANCHEANERKENDT NORM

Tilstandskrav

- Græshøjden er fra 4 cm til maks. [typisk mellem 8 og 10] cm
- Omkring træstammer, inventar og faste elementer er græshøjden maks. 15 cm

- Græsafklip på brugsplænen må ikke forekomme som mere end 1 klump over 5 x 5 cm pr. m²
- Græsafklip på tilstødende elementer må ikke forekomme som mere end 1 klump over 5 x 5 cm pr. m²
- Nedfaldsløv, blomster, grene eller frugtsamlinger må ikke henligge, så det skader græssets vækst og udseende

Meldepligt (indmeldes til formand)

- Forekomst af muldvarpe- eller mosegriseangreb
- Behov for opretning/eftersåning
- Behov for ukrudtsbekæmpelse, når der er mere end [typisk mellem 20 og 40] % ukrudt

Udførelseskrav

- Forårsklærgøring før opstart af klipning med fjernelse af nedfaldne grene, muldvarpeskud og andet
- Kanter mod bede og/eller belægninger skæres [typisk 1 eller 2] gang(e) årligt, så de fremstår rette og ensartede. Rethed ved skæring: afvigelse maks. 1 cm på 3 m
- Affald, samlinger af nedfaldsløv, grene og lignende fjernes før klipning og fast 1 gang efter løvfald i november/december og 1 gang i marts/april

Bestillingsarbejde

Gødkning efter gødningsplan • Vertikalskæring med opsamling • Topdressing inkl. overslæbning med net • Opretning/eftersåning • Ukrudtsbekæmpelse • Muldvarpebekæmpelse

LOKAL TILPASNING

- Maks. højde 8 cm
- Også under træer

- Ved 40 % dækning

- Kanter skæres 1 gang årligt jf. vedlagt plan

- Vertikalskæring pr. 100 m²

ske kan nævnes som eksempel på en speciel variant af elementet prydbusk, hvor standardbeskrivelsen må suppleres med specificering af klipning eller beskæring.

Underelementerne har den fordel, at antallet af elementer kan begrænses til et overskueligt antal, samtidig med at elementer med en særlig driftsindsats kan beskrives særskilt som underelementer og dermed vurderes i forhold til prisfastsættelse og arbejdsindsats.

En anden måde, hvorpå to elementer kan kombineres, er overlappende elementer, fx en stamme-hæk, der står i en hæk eller et pur. Der vil oftest være tale om punktelementer, der er kombineret med linje- eller fladelementer.

Kvalitetsbeskrivelsen i udbud og driftsstyring

I udbud og driftsstyring kan kvalitetsbeskrivelsen eller SAB'en ikke stå alene, men skal suppleres med oplysninger om mængder, gerne fra GIS-registreringer. Andre relevante oplysninger der er med til at definerer størrelsen af arbejdsopgaven kan også indgå, f.eks. brugsmønstre og –frekvenser og lignende. Sammen med mængdeangivelserne kan SAB'en danne grundlag for tilbudslister, eller for planlægning og opfølgning i drifts- og ressourcestyringen. Det kan ligeledes være nødvendigt at supplere den særlige arbejdsbeskrivelse med eksempelvis gødningsplaner, planer for udtynding mv.

I branchestandarden er der ikke defineret standarder for registrering af de enkelte elementer i GIS-systemer, men branchestandardens inddelinger og definitioner er brugt i datamodellen for Park og Grønne Områder i det Fælleskommunale Geodatasamarbejde (FKG) understøtter dermed de muligheder for sammenligning der ligger i systemet. Beskrivelserne i branchestandarden har som forudsætning af elementerne i det grønne område er etablerede og i god drift; ekstraordinære opretningsarbejder og etableringspleje skal der tages særskilt højde for.

Naturarealer, udstyr og andre bygværker

Nogle elementer og elementgrupper i branche-

standarden er ikke behandlet som sædvanligt med definition af en række elementer med tilhørende beskrivelse; naturarealer, andre bygværker og udstyr. I stedet er der defineret en generel beskrivelse, som der kan tages udgangspunkt i ved kvalitetsbeskrivelse af de enkelte elementer. Fælles for de tre grupper er, at det ikke har været muligt at opstille tilfredsstillende, generelle elementbeskrivelser

Driften af naturarealer er rettet mod opretholdelsen af en naturtilstand, ofte målt på tilstedeværelsen af bestemte arter. Driftstiltagene besluttet og justeres løbende ud fra udviklingen og den konkrete naturtype og en særlig arbejdsbeskrivelse vil oftest begrænse sig til en række bestillingsarbejder, specifikke for det enkelte naturområde. I branchestandarden er derfor kun vist en generelt eksempel på hvordan en beskrivelse kan udformes. Naturstyrelsens naturplejeportal er et godt udgangspunkt for en beskrivelse af de enkelte naturtyper og deres pleje.

Elementgruppen udstyr består af mange forskellige udstyrstyper fra pæle til legeborge, hvor den aktuelle driftsindsats afhænger af det konkrete udstyrs karakter og tilstand. Der er derfor kun udarbejdet en generel beskrivelse, som kan bruges som forlæg for den lokale beskrivelse af de forskellige udstyrselementer. Det samme gælder en del bygværker, som er samlet i elementet »Andre Bygværker«.

Elementgruppen gravsteder knytter sig til kirkegårdsområdet, hvor der i mindre grad er erfaring med kvalitetsbeskrivelser. Mange nyere gravstedstyper skal desuden opfattes som underelementer i branchestandardens systematik, typisk til græsplæner, blomsterbede eller skov og lund. Beskrivelsen i branchestandarden tager udgangspunkt i de tre hovedtyper af anlæg for gravsteder som defineres i »Kvalitetsbeskrivelser for Kirkegårde«; Individuelt gravsted samt kollektive gravsteder og fællesgrave, som ofte vil være integreret i andre elementer. De generelle beskrivelser kan kombineres med andre elementbeskrivelser, f.eks. brugsplæne og kollektivt gravsted. I øvrigt kan der henvises til »Kvalitetsbeskrivelser for kirkegårde« og »Praktisk håndbog i kirkegårdsdrift«.

Begrebsforklaring

Begreber	
Driftsherre	Driftsopgavens pendant til Bygherrerollen. Driftsherren er typisk der, der ejer arealet og den, der bestiller, kontrollerer og betaler for driftsydelsen. Betegnes også »bestilleren«
Driftsentrepreneur	Den som driftsherren indgår aftale med om udførelse af den beskrevne driftsopgave. Driftsentrepreneur vil ofte være en anlægsgartnervirksomhed. Betegnes også »tjenesteyderen« eller »udfører«
Kvalitetsbeskrivelse	Metode til beskrivelse af et områdes fysiske kvalitet i form af beskrivelser af enkeltelementers ønskede tilstand suppleret med beskrivelse af indsatser.
Særlig Arbejdsbeskrivelse	En »Særlig Arbejdsbeskrivelse«, SAB er den kontraktlige kvalitetsbeskrivelse af driftsopgaven som indgår i et udbudsmateriale. I styringen af en driftsopgave der ikke er udbudt kan en tilsvarende kvalitetsbeskrivelse indgå.
Måling – ukrudt	I mange af elementbeskrivelserne indgår tilstandskrav for ukrudt. Der er anvendt en alment anerkendt metode til beskrivelsen, hvor mængden af ukrudt beskrives ved at angive hvor stor del af overfladen der dækkes af ukrudt samt, hvor høj og bred den enkelte ukrudtplante eller samlinger af planter må blive. Læs mere i afsnittet målemetoder i indledningen samt i »Ukrudtsbekæmpelse på belægninger« og »Ukrudtsbekæmpelse på veje«.
Målemetoder og kontrol	Målemetoder og procedurer for kontrol er ikke berørt i brachestandarden, men defineres og beskrives lokalt.
Interval og turnus	Nogle driftsopgaver udføres med års mellemrum på de enkelte elementer, f.eks. udtyndinger i skovbevoksninger. Hvis opgaven skal udføres hvert 5. år kan den enten udføres for hele elementet med fem års interval eller i turnus hvor opgaven udføres på en femtedel af elementet hvert år.
Gødningsplan	Plan for gødningstildeling udarbejdet efter jordbundsanalyse af tilgængelighed og planteelementets behov. Skal indeholde information om gødningstype, antal udbringninger og udbringningsuger. Det skal anføres om gødningen er bygherreleverance. Hvis gødningsplanen skal udarbejdes af entreprenøren angives dette.
Andre planer	Det kan være relevant at supplere elementbeskrivelserne med planer for f.eks. kantskæring, foryngelsesbeskæring, plantning af sommerblomster mv., hvis opgavens omfang og udførelse ikke fremgår af elementbeskrivelsen.
Bygherreleverancer	Materialer til brug for driftsopgavens gennemførelse som driftsherren leverer, f.eks. eksempelvis udplantningsplanter eller gødning. Det anføres i elementbeskrivelserne om materialer til brug i driften skal inkluderes eller er bygherreleverance.
Fritrumsprofil	Defineret rum omkring et færdselsareal som friholdes for grene mv. af hensyn til færdslen.
Målsætning	Beskrivelse af et elements karakter og udvikling som har betydning for hvordan driftsopgaven udføres. Knytter sig særligt til beskæring- og udtyndingsopgaver.
Aggressorer (ukrudt)	Ukrudsarter som spreder sig hurtigt og ukontrollabelt ved rodskud eller frøspredning og som derved truer opretholdelsen af elementet eller kan sprede sig skadeligt til naturen.
Træbeskæring	Ved beskæring af træer skelnes f.eks. mellem opbygningsbeskæring, opstamning, kronepleje, se mere i faglitteraturen f.eks. »Beskæring af træer« fra Dansk Træplejeforening.

Elementliste

Elementgruppe	Element	Underelementer
Græs	Prydplæne Brugsplæne Græsflade Fælledgræs Sportsplæne Rabatgræs Naturgræs	Løglæne, begravelsesplæne, plæne med armering, plæne med lund Løglæne, begravelsesplæne, plæne med armering, plæne med lund Løglæne, begravelsesplæne, plæne med armering, plæne med lund Kampbane, træningsbane – høj brugsfrekvens, træningsbane – lav brugsfrekvens, vintertræningsbane.
Blomster	Roser Prydstauder Staudebede Naturstauder Udplantningsplanter Baljeplanter Løg	Grønt tag Plates Bantes bede, forårsblomster, sommerblomster, vinterblomster, kummer
Slyng- og klatreplanter	Fladedækkende klatreplanter Solitære slyng- og klatreplanter	
Buske	Prydbuske Bunddækkende buske Busket	Frugtbuske, formklippede buske,
Hække og Pur	Prydhæk Hæk Pur Fritvoksende Hæk	Gravstedshække
Træer	Fuld kronede træer Alleer Frugttræer Formede træer	Stammehæk
Bevoksninger	Levende hegn Krat Lund Skov	
Naturarealer	Naturareal, generel beskrivelse	
Vand	Bassin Sø Grøft	Vandhuller, damme, parksøer, voldgrave og kanaler
Belægninger	Faste belægninger Løse belægninger Naturstier Sportsbelægninger Faldunderlag	Asfalt, naturstensbelægning, beton, klinker, (græs)armering Grus, perlesten, Muldjord, råjord, flis/bark, grus Kunstgræs, kunststof, asfalt, beton, stenmel, grus Kunstof, grus, sandkasse
Bygværker	Trapper og ramper Terrænmure Bro Monumenter Øvrige Bygværker, generel beskrivelse	Stendiger, kampestensstøtmure, kirkegårdsdiger Statuer, mindesten, skulpturer
Udstyr	Udstyr, generel beskrivelse	

Brugsplæne (græs 20)

Brugsplæner findes i haver, parker og boligområder, og kan anvendes til ophold, leg og boldspil. Brugsplæner har typisk stor slidstyrke og brugsværdi.

Beskrivelse

Brugsplæner er ensartede i deres udtryk og er klart afgrænset til andre elementer. I brugsplæner er der kun lidt og spredt ukrudt. Græsset danner en sammenhængende flade, der er overvejende grøn. Brugsplæner fremstår nogenlunde jævne.



STANDARD – BRANCHEANERKENDT NORM	LOKAL TILPASNING
<p>Tilstandskrav</p> <ul style="list-style-type: none"> Græshøjden er fra 4 cm til maks. 10 cm Omkring træstammer, under lavkronede træer, ved inventar og faste elementer er græshøjden maks. 15 cm Græsafklip på brugsplænen må ikke forekomme som mere end 1 klump over 5 x 5 cm pr. m² Græsafklip på tilstødende elementer må ikke forekomme som mere end 1 klump over 5 x 5 cm pr. m² Nedfaldsløv, blomster, grene eller frugtsamlinger må ikke henligge, så det skader græssets vækst og udseende 	
<p>Meldepligt (indmeldes til formand)</p> <ul style="list-style-type: none"> Forekomst af muldvarpe- eller mosegriseangreb Behov for opretning eller eftersåning 	
<p>Udførelseskrav</p> <ul style="list-style-type: none"> Forårsklargøring før opstart af klipning med fjernelse af nedfaldne grene, muldvarpeskud og andet Kanter mod bede og/eller belægninger skæres 1 gang årligt, så de fremstår rette og ensartede. Affald, samlinger af nedfaldsløv, grene og lignende fjernes før klipning og fast 1 gang efter løvfald i november/december og 1 gang i marts/april 	
<p>Bestillingsarbejde</p> <p>Gødskning efter gødningsplan • Vertikalskæring med opsamling • Topdressing inkl. overslæbning med net</p>	

Græsflade (græs 14)

Græsflader er typisk udfyldningsarealer, hvor der kun er lidt slid og der ønskes et ensartet udtryk. Græsflader kan udnyttes til ekstensivt friluftsliv og aktiviteter.

Beskrivelse

Græsflader har et nogenlunde ensartet udtryk og er klart afgrænset til andre elementer. I græsflader er der indslag af anden flora, som ikke må dominere. Græsset og anden flora danner en sammenhængende vegetationsflade. Græsfladers jævnhed er tilpasset lokaliteten, brugen og driften.



STANDARD – BRANCHEANERKENDT NORM	LOKAL TILPASNING
<p>Tilstandskrav</p> <ul style="list-style-type: none"> • Græshøjden er fra 6 til maks. 15 cm, også omkring træer, inventar og faste elementer • Græsafklip på græsfladen må ikke forekomme som mere end 3 klumper over 10 x 10 cm per m² og ikke henligge i en form og omfang så det skader græssets vækst og udseende • Græsafklip på tilstødende elementer må ikke forekomme som mere end en klump over 5 x 5 cm per m² • Nedfaldsløv, blomster, grene eller frugtsamlinger, der skader græsset må ikke findes i felter større end 1 m² 	
<p>Meldepligt (indmeldes til formand)</p> <ul style="list-style-type: none"> • Forekomst af muldvarpe- eller mosegriseangreb • Behov for opretning/eftersåning 	
<p>Udførelseskrav</p> <ul style="list-style-type: none"> • Forårsklargøres før opstart af klipning med fjernelse af nedfaldne grene, muldvarpeskud og andet • Affald og større mængder løv og lign. fjernes før klipning • Løv fjernes én gang årligt efter færdigt løvfald 	
<p>Bestillingsarbejde</p> <p>Skadedyrsbekæmpelse • Opretning/eftersåning</p>	

Fælledgræs (græs 6)

Fælledgræs er en grov græstype, som findes i større parker og naturområder, hvor der ønskes ekstensiv drift. Der er udbredt færdsel og publikumsadgang på fælledgræs, som ikke er egnet til boldspil. Langs tilstødende elementer, som stier og omkring udstyr kan græsset evt. plejes som andet græselement, f.eks. græsflade.

Beskrivelse

Fælledgræs er mellemhøjt græs med indslag af anden flora og udpræget naturpræg. Der er normalt ikke større samlinger af aggressorer eller opvækst af vedplanter. Fælledgræs udgør en sammenhængende vegetationsflade.

Fælledgræssets jævnhed er tilpasset driften.



STANDARD – BRANCHEANERKENDT NORM	LOKAL TILPASNING
<p>Tilstandskrav</p> <ul style="list-style-type: none"> • Slåning skal udføres så fælledgræsset efterfølgende har et ensartet udtryk. • Græsafklip på tilstødende elementer må ikke forekomme som mere end en klump over 5 x 5 cm pr. m² • Nedefaldsløv må ikke henligge i mængder og perioder så der i større felter sker varig skade på græssets vækst 	
<p>Meldepligt (indmeldes til formand)</p> <ul style="list-style-type: none"> • Forekomst af aggressive ukrudtsplanter 	
<p>Udførelseskrav</p> <ul style="list-style-type: none"> • Græsset slås mellem 5 og 6 gange i ca. 10 cm højde i perioden april til oktober med knusende udstyr eller med skærende udstyr og afsamling • Omkring træer og buske efterlades uklippet græs 100 cm fra stammen og/eller 100 cm fra brynkanter • Grene større end 5 cm ø fjernes før slåning 	
<p>Bestillingsarbejde</p> <p>Bekæmpelse af aggressorer</p>	

Rabatgræs (græs 2)

Rabatgræs er groft, mellemhøjt til højt græs, der anvendes hvor der ikke stilles æstetiske krav til udtrykket. Rabatgræs anvendes langs veje og stier.

Beskrivelse

Rabatgræs tillades at fremstå uensartet styret af slid og ekstensiv drift. I rabatgræs er urter et naturligt indslag defineret af jordbund og de lokale forhold. Rabatgræs udgør en nogenlunde sammenhængende vegetationsflade. Jævnhed afspejles af driften.



STANDARD – BRANCHEANERKENDT NORM	LOKAL TILPASNING
<p>Tilstandskrav</p> <ul style="list-style-type: none"> • 	
<p>Meldepligt (indmeldes til formand)</p> <ul style="list-style-type: none"> • Behov for slåning af hensyn til oversigtsforhold • Behov for opretning/eftersåning 	
<p>Udførelseskrav</p> <ul style="list-style-type: none"> • Græsset slås 2 gange årligt med knusende udstyr. Slåhøjde maks. 10 cm. 	
<p>Bestillingsarbejde</p> <p>Ekstra slåning af hensyn til oversigtsforhold</p>	

Naturgræs (græs 1)

Naturgræs er den groveste og mest ekstensive græstype der alene præges af jordbund og vækstvilkår. Naturgræs anvendes hvor der ikke ønskes færdsel udbredt på arealet. Langs tilstødende elementer og som stier kan græsset evt. plejes som andet græselement, f.eks. fælledgræs

Beskrivelse

Naturgræs er højt græs bestående af grove naturlige græsser og et varieret indslag af urter og udpræget naturpræg. Tilgroning med busk- og træopvækst er uønsket.



STANDARD – BRANCHEANERKENDT NORM	LOKAL TILPASNING
<p>Tilstandskrav</p> <ul style="list-style-type: none"> Græsafklip på tilstødende elementer må ikke forekomme som mere end en klump over 5 x 5 cm pr. m² 	
<p>Meldepligt (indmeldes til formand)</p> <ul style="list-style-type: none"> Forekomst af aggressorer og problematisk vedagtig opvækst 	
<p>Udførelseskrav</p> <ul style="list-style-type: none"> Græsset slås 1 gang årligt i perioden juni til oktober med knusende udstyr eller med skærende udstyr og afsamling af afklip med henblik på udpining for næringsstoffer Grene større end 10 cm ø fjernes før slåning 	
<p>Bestillingsarbejde</p> <p>Bekæmpelse af aggressorer eller vedagtig opvækst</p>	

Roser

Roser giver blomsterpragt og duft og opleves på nært hold. Roser findes som klatreroser, solitært, rosenbede og sammen med både stauder og buske. Roser findes overvejende i finere anlæg. Roser bruges også som prydbuske og bunddække – se disse elementer.

Beskrivelse

Roser er et højt prioriteret element, der kræver intensiv pleje. Roser skal fremtræde frodige og veludviklede i vækstperioden.



STANDARD – BRANCHEANERKENDT NORM	LOKAL TILPASNING
<p>Tilstandskrav</p> <ul style="list-style-type: none"> • Visne og knækkede stængler, blade, blomster, løv og frøstande må ikke skæmme helheden • Ukrudt må ikke sætte blomst • Ukrudtsplanter og samlinger af flere planter må ikke overstige 10 cm i højde og bredde • Ukrudt må ikke overstige 10 % dækningsgrad pr. m² • Rodskud og vildskud fjernes i vækstsæsonen. Maks. længde 20 cm 	
<p>Meldepligt (indmeldes til formand)</p> <ul style="list-style-type: none"> • Behov for vanding • Forekomst af skadedyr og sygdom • Behov for efterplantning 	
<p>Udførelseskrav</p> <ul style="list-style-type: none"> • Roserne beskæres en gang i april. Afskârne stængler, afklip samt løv mv. fjernes samtidigt • Gødskning 2 – 3 gange i vækstsæson efter gødningsplan 	
<p>Bestillingsarbejde</p> <p>Vanding • Ekstra gødskning pr. gang • Efterplantning • Jordforbedring • Vinterdækning • Sygdom og skadedyrsbekæmpelse</p>	

Staudebete

Staudebetet er kendetegnet ved at bestå af vækstkraftige arter, der danner sammenhængende bevoksninger. Den primære funktion er at give farve og variation. Staudebete bruges i flader og rabatter f.eks. som frodig bund under træer og buske.

Beskrivelse

Plantevalget består af kraftigt voksende stauder, som kan hævde sig i konkurrencen med græs og ukrudt. Plejen sigter mod, at stauderne fremstår sunde og i tætte bestande.



STANDARD – BRANCHEANERKENDT NORM	LOKAL TILPASNING
<p>Tilstandskrav</p> <ul style="list-style-type: none"> • Ukrudt må ikke sætte blomst • Ukrudt må ikke overstige 25 cm i højde, dog aldrig højere end stauderne • Ukrudt må ikke overstige 10 % dækningsgrad pr. m² • Selvsået vedagtig opvækst må ikke blive højere end 25 cm og fjernes med rod 	
<p>Meldepligt (indmeldes til formand)</p> <ul style="list-style-type: none"> • Behov for vanding • Forekomst af skadedyr og sygdom • Behov for efterplantning 	
<p>Udførelseskrav</p> <ul style="list-style-type: none"> • Stauderne nedskæres 1 gang i marts/april. Afskårne stængler, afklip samt løv mv. fjernes samtidigt • Gødskning 1 gang forår efter gødningsplan 	
<p>Bestillingsarbejde</p> <p>Vanding • Gødskning • Efterplantning • Omplantning • Jordbedring • Vinterdækning • Sygdoms og skadedyrsbekæmpelse</p>	

Udplantningsplanter

Udplantningsplanter anvendes primært for at give blomsterpragt og massive farvevirkninger. Udplantningsplanter opleves tæt på, hvor hver enkelt plantes vækstform, blomst og duft er i fokus. De bruges hovedsagelig i byens centrum og ved bygninger.

Beskrivelse

Planterne er en- eller flerårige planter, som udplantes eller sås i bede en til flere gange årligt, og som ryddes eller nedskæres efter afblomstring. Udplantningsplanter kan vokse i bede eller i faste eller flytbare kummer. Plejen sigter mod at plantingerne er tætte, frodige og dækker jorden.



STANDARD – BRANCHEANERKENDT NORM	LOKAL TILPASNING
<p>Tilstandskrav</p> <ul style="list-style-type: none"> • Visne og knækkede stængler, blade, blomster, løv og frøstande må ikke skæmme helheden • Ukrudt må ikke sætte blomst • Ukrudtsplanter og samlinger af flere planter må ikke overstige 10 cm i højde • Ukrudt må ikke overstige 5 % dækningsgrad pr. m² • Planter der ikke har den fornødne styrke opbindes • Planterne må ikke mangle vand 	
<p>Meldepligt (indmeldes til formand)</p> <ul style="list-style-type: none"> • Forekomst af skadedyr og sygdom 	
<p>Udførelseskrav</p> <ul style="list-style-type: none"> • Tilplantning/såning 1 -2gange om året • Efterplantning 2 gange i løbet af vækstsæsonen, dog maks. 10 % (udfald på mere end 10 % udføres som ekstra arbejde) • Gødskes efter gødningsplan • Særlige forhold vedrørende flytbare kummer 	
<p>Bestillingsarbejde</p> <p>Udskiftning af planter • Jordforbedring • Ekstra gødskning</p>	

Løg

Løg bruges ofte i samspil med andre elementer, så som græs, buske, stauder osv. med det formål at markere det tidlige forår med blomsterpragt inden og under udspring af øvrige planter. Løg bruges ofte i større flader og mønstre.

Beskrivelse

Planterne skal fremtræde sunde, frodige og blomsterrige. Plejen sigter mod opsamling af næring i løget.



STANDARD – BRANCHEANERKENDT NORM	LOKAL TILPASNING
<p>Tilstandskrav</p> <ul style="list-style-type: none"> • Løgenes blade må ikke fjernes før de er visnet helt ned. • Ukrudtsbekæmpelse sker i forhold til det element som de står i: græs, busket eller bed mv. 	
<p>Meldepligt (indmeldes til formand)</p> <ul style="list-style-type: none"> • Behov for lægning af supplerende løg • Forekomst af sygdom og skadedyr 	
<p>Udførelseskrav</p> <ul style="list-style-type: none"> • Visne blomster fjernes 1 gang • Gødes efter gødningsplan 1 gang forår 	
<p>Bestillingsarbejde</p> <p>Opgravning og deling af løg • Lægning af nye løg • Optagning af gamle løg</p> <ul style="list-style-type: none"> • Sygdoms- og skadedyrsbekæmpelse 	

Solitære slyng- og klatreplanter

Solitære slyng- og klatreplanter anvendes på facader, mure, hegn, espalier, pergola og stativer for at give frodighed og blomstring.

Beskrivelse

Solitære slyng- og klatreplanter kræver artstilpasset konstruktion til støtte, samt beskæring og evt. opbinding og for at udvikle sig til et for arten optimalt udtryk, eller for at indgår i en ensartet helhed.



STANDARD – BRANCHEANERKENDT NORM	LOKAL TILPASNING
<p>Tilstandskrav</p> <ul style="list-style-type: none"> • Solitære slyng- og klatreplanter skal under iagttagelse af plantens karakteristika overholde støttens dimension og udformning • Synlige døde og visne grene må ikke forekomme og skal fjernes ved bortskæring • Solitære slyng- og klatreplanter skal overholde krævede fritrumsprofiler • Opbindes efter behov • Ukrudt må ikke forekomme 	
<p>Meldepligt (indmeldes til formand)</p> <ul style="list-style-type: none"> • Forekomst af skadedyr og sygdom • Behov for vanding • Udgåede planter (behov for efterplantning) 	
<p>Udførelseskrav</p> <ul style="list-style-type: none"> • Beskæres for visne blomster 1 gang • Foryngelsesbeskæring med 2 - 4 års mellemrum • Beskæring for opnåelse af blomstring efter behov • Gødning efter gødningsplan 	
<p>Bestillingsarbejde</p> <p>Udskiftning af planter • Jordforbedring • Ekstra gødskning • Efterplantning</p> <ul style="list-style-type: none"> • Udskiftning af jord • Sygdoms- og skadedyrsbekæmpelse 	

Prydbuske

Prydbuske anvendes solitært eller sammen med anden beplantning. Prydbuske har til formål at give sanseindtryk ved form, farve og duft. Prydbuske anvendes ofte i haver og finere parkanlæg.

Beskrivelse

Den enkelte prydbusk skal fremstå veludviklet og i god vækst med en rig blomstring i forhold til art og sort. Plejen foretages individuelt under hensyntagen til arternes vækstform, blomstring og karakteristika, så prydbusken fremstår optimalt. Prydbuske kan undertiden være klippede i faste former.



STANDARD – BRANCHEANERKENDT NORM	LOKAL TILPASNING
<p>Tilstandskrav</p> <ul style="list-style-type: none"> • Døde, visne, brækkede eller beskadigede grene må ikke forekomme, og skal fjernes ved beskæring • Prydbuskene skal overholde krav til Skanderborg Kommunes fritrumsprofil og må ikke genere oversigts- forhold samt teknisk udstyr • Ukrudt i evt. plantehul i andet element må ikke sætte blomst • Ukrudtsplanter og samlinger af flere planter i evt. plantehul i andet element må ikke overstige 10 cm i højde og bredde • Ukrudt i evt. plantehul i andet element må ikke overstige 10 % dækningsgrad pr. m² 	
<p>Meldepligt (indmeldes til formand)</p> <ul style="list-style-type: none"> • Behov for vanding • Udgåede planter (behov for efterplantning) 	
<p>Udførelseskrav</p> <ul style="list-style-type: none"> • Prydbuskene beskæres med 2 års interval/turnus af hensyn til blomstring, størrelse, vækstform og art. Sker efter plan eller aftale med ordregiver • Prydbuskene nedskæres med 5-10] års turnus af hensyn til blomstring, størrelse, vækstform og art. Sker efter plan eller aftale med ordregiver • Gødning efter gødningsplan 	
<p>Bestillingsarbejde</p> <p>Vanding med 30 mm pr. gang • Efterplantning med samme art og sort • Fjernelse af løv • Kantskæring af bed</p>	

Bunddækkende buske

Bunddækkende buske danner ensartede, sammenhængende flader. Bunddækkende buske er ofte lave til lidt større buske. Bunddækkende buske anvendes mange steder primært som arkitektonisk element eller som fladedækning.

Beskrivelse

Bunddækkende buske er ofte sammenhængende monokulturer af buske. De bunddækkende buske skal fremstå veludviklet og i god vækst. Plejen sigter mod at opnå et tæt bunddække hvor opvækst af ukrudt ikke forstyrrer helhedsindtrykket.



STANDARD – BRANCHEANERKENDT NORM	LOKAL TILPASNING
<p>Tilstandskrav</p> <ul style="list-style-type: none"> • Elementet afsluttes naturligt mod kanten og i harmoni med elementets karakter • Døde, visne, brækkede eller beskadigede grene må ikke skæmme helheden, og skal fjernes ved beskæring • De bunddækkende buske skal overholde krav til fritumsprofil og må ikke genere oversigtsforhold samt teknisk udstyr • Ukrudt må ikke sætte blomst • Ukrudt må ikke blive højere end de bunddækkende buske • I kanten må ukrudt ikke sætte blomst, og synligt ukrudt ikke blive højere end 15 cm, dog ikke højere end buskene • Uønsket vedagtig opvækst må ikke blive højere end buskene, og skal fjernes med rod • Vissent løv må ikke genere væksten 	
<p>Meldepligt (indmeldes til formand)</p> <ul style="list-style-type: none"> • Behov for vanding • Udgåede planter (behov for efterplantning) 	
<p>Udførelseskrav</p> <ul style="list-style-type: none"> • Udtyndingsbeskæring eller klipning årligt • Nedskæring eller knusning efter plan/aftale med ordregiver 	
<p>Bestillingsarbejde</p> <p>Beskæring • Tilbagerykning af kant • Efterplantning med samme art og sort • Gødskning i henhold til gødningsplan</p>	

Busket

Busketter danner og adskiller rum samt afgrænser arealer. De kan dække store arealer. Busketter anvendes gerne i parker og på vejarealer.

Beskrivelse

Busketter er en sammenhængende plantning af buske, og er ofte sammensat af flere arter. Buskettet skal fremstå veludviklet og i god vækst med en rig blomstring i forhold til art og sort. Plejen skal tage hensyn til de enkelte planters vækstform og blomstring og skal sikre et harmonisk helhedsindtryk.



STANDARD – BRANCHEANERKENDT NORM	LOKAL TILPASNING
<p>Tilstandskrav</p> <ul style="list-style-type: none"> • Døde, visne, brækkede eller beskadigede grene må ikke forekomme, og skal fjernes ved beskæring • Buskettet skal overholde krav til fritrumsprofil og må ikke genere oversigtsforhold samt teknisk udstyr • Ukrudt må ikke sætte blomst • Ukrudt må ikke blive højere end 50 cm • Ukrudt må ikke overstige 10 % dækningsgrad • Uønsket vedagtig opvækst må ikke blive højere end 50 cm, og skal fjernes med rod 	
<p>Meldepligt (indmeldes til formand)</p> <ul style="list-style-type: none"> • Behov for vanding • Udgåede planter (behov for efterplantning) 	
<p>Udførelseskrav</p> <ul style="list-style-type: none"> • Beskæring af hensyn til størrelse, vækstform og blomstring med efter aftale med ordregiver 	
<p>Bestillingsarbejde</p> <p>Vanding med 30 mm pr. gang • Efterplantning med samme art og sort • Fjernelse af løv • Kantskæring af bed • Gødskning i henhold til gødningsplan</p>	

Hæk

Anvendes som indramning, opdeling eller læggevende funktion. Hæk anvendes typisk i parker og grønne områder, langs veje og på parkeringspladser.

Beskrivelse

Hækkens planter udgøres af én art. De enkelte planter skal fremstå i god og tæt vækst helt til jorden. Hækkens form skal fremstå regelmæssigt. Plejen skal sikre at formen opretholdes.



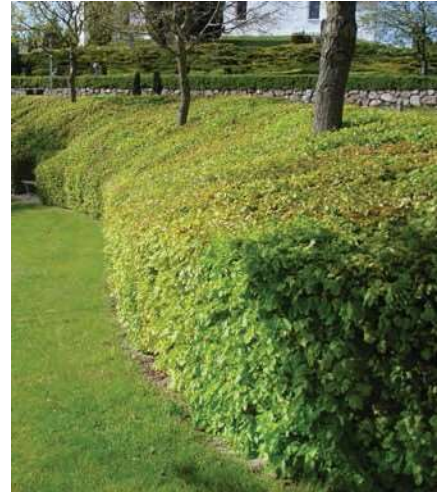
STANDARD – BRANCHEANERKENDT NORM	LOKAL TILPASNING
<p>Tilstandskrav</p> <ul style="list-style-type: none"> • Ukrudt må ikke sætte blomst • Synligt ukrudt må ikke blive højere end 20 cm • Uønsket vedagtig opvækst må ikke blive højere end 20 cm, og skal fjernes med rod 	
<p>Meldepligt (indmeldes til formand)</p> <ul style="list-style-type: none"> • Behov for efterplantning 	
<p>Udførelseskrav</p> <ul style="list-style-type: none"> • Hækken klippes én gang i juni, juli eller august måned • Hækkens mål må ikke forøges • Efter klipning må jævnheden ikke afvige mere end 8 cm på 3 meter retskede og maks. 10 cm i hele hækkens længde. Smiget skal være 4 cm. pr. meter hækhøjde • Afklip fjernes ved arbejdsdags ophør • Frirumsklipning omkring teknisk udstyr og af hensyn til oversigtsforhold udføres én gang i juni måned 	
<p>Bestillingsarbejde</p> <p>Ekstra klipning udenfor sæsonen • Tilbageskæring • Efterplantning • Jordforbedring • Vanding • Gødskning</p>	

Pur

Anvendes som indramning eller opdeling, fx ved parkeringspladser, vejadskillelser og i parker og grønne områder.

Beskrivelse

Purrets planter udgøres som regel af én art og danner en ensartet flade. Purrets form skal fremstå regelmæssigt. Plejen skal sikre at formen opretholdes.



STANDARD – BRANCHEANERKENDT NORM	LOKAL TILPASNING
<p>Tilstandskrav</p> <ul style="list-style-type: none"> • Ukrudt må ikke sætte blomst • Synligt ukrudt må ikke blive højere end 20 cm • Uønsket vedagtig opvækst må ikke blive højere end 20 cm, og skal fjernes med rod 	
<p>Meldepligt (indmeldes til formand)</p> <ul style="list-style-type: none"> • Behov for efterplantning 	
<p>Udførelseskrav</p> <ul style="list-style-type: none"> • Puret klippes én gang i juni, juli eller august måned • Purets mål må ikke forøges. Efter klipping må jævnheden ikke afvige mere end 8 cm på 3 meter retskede og maks. 10 cm i hele hækkens længde. Smiget skal være 4 cm pr. meter hækhøjde • Afklip fjernes ved arbejdsdags ophør • Frirumsklipning omkring teknisk udstyr og af hensyn til oversigtsforhold udføres én gang i juni måned 	
<p>Bestillingsarbejde</p> <p>Ekstra klipping udenfor sæsonen • Tilbageskæring • Efterplantning • Vanding • Gødskning</p> <ul style="list-style-type: none"> • Jordforbedring 	

Fritvoksende hæk

Anvendes som indramning, opdeling eller er lægivende og har som regel en blomstrende funktion. Fritvoksende hæk anvendes oftest i parker og grønne områder.

Beskrivelse

Hækkens planter udgøres som regel af én art og er oftest en énrækket beplantning. Hækkens form afgøres af den valgte art. Planterne står tæt og skal være i ensartet vækst.



STANDARD – BRANCHEANERKENDT NORM	LOKAL TILPASNING
<p>Tilstandskrav</p> <ul style="list-style-type: none"> • Døde, visne, brækkede eller beskadigede grene må ikke forekomme og skal fjernes ved beskæring • Ukrudt må ikke sætte blomst • Synligt ukrudt må ikke blive højere end 20 cm • Uønsket vedagtig opvækst må ikke blive højere end 20 cm, og skal fjernes med rod 	
<p>Meldepligt (indmeldes til formand)</p> <ul style="list-style-type: none"> • 	
<p>Udførelseskrav</p> <ul style="list-style-type: none"> • Fritrumsbeskæring mod andre elementer, teknisk udstyr og af hensyn til oversigtsforhold udføres én gang i juni måned 	
<p>Bestillingsarbejde</p> <p>Foryngelsesbeskæring • Nedskæring • Vanding • Gødskning • Efterplantning</p> <ul style="list-style-type: none"> • Jordforbedring 	

Fuldkronede træer

Fuldkronede træer findes overalt som enkeltstående og i grupper. Fuldkronede træer dækker over store skovtræarter i parker og åbent land til mindre prydtæer i havemæssige anlæg.

Beskrivelse

Fuldkronede træer udvikler den størrelse, struktur og form som er karakteristisk for arten og sorten. Fuldkronede træer er ofte et resultat af målrettede beskæringsindgreb som typisk ikke erkendes.



STANDARD – BRANCHEANERKENDT NORM	LOKAL TILPASNING
<p>Tilstandskrav</p> <ul style="list-style-type: none"> • Vanris forekommer ikke på stamme og rodhals op til nederste sidegren. Længde på vanris er maks 50 cm • Ukrudt i evt. plantehul i andet element må ikke sætte blomst • Ukrudtsplanter i evt. plantehul i andet element må ikke overstige 10 cm i højde og bredde • Ukrudt i evt. plantehul i andet element må ikke overstige 10 % dækningsgrad pr. m² 	
<p>Meldepligt (indmeldes til formand)</p> <ul style="list-style-type: none"> • Vandmangel som truer overlevelse • Træer der udgør et sikkerhedsproblem 	
<p>Udførelseskrav</p> <ul style="list-style-type: none"> • Fritrumsbeskæring jf. målsætning/fritrumsprofil 1 gang i september <p><i>Alder: 3-10 år:</i></p> <ul style="list-style-type: none"> • Opbygningsbeskæring, opstamning og kronepleje hvert 2. år jf. målsætning <p><i>Alder: 10-30:</i></p> <ul style="list-style-type: none"> • Opbygningsbeskæring, opstamning og kronepleje hvert 5. år jf. målsætning <p><i>Alder: 30 +:</i></p> <ul style="list-style-type: none"> • Opstamning og kronepleje hvert 8. år 	
<p>Bestillingsarbejde</p> <p>Gødskning • Vanding • Sygdoms- og skadedyrsbekæmpelse</p>	

Formede træer

Formede træer findes som enkeltstående og flere sammen i alleéer, rækker og formationer. Formede træer anvendes typisk på byens torve og pladser og i historiske og havemæssige anlæg.

Beskrivelse

Formede træer har en fast defineret størrelse og form og udtrykket bestemmes af plejemetoden. Formede træer kan enten være klippede i flader eller andre karakteristiske former eller være beskåret til dannelse af knuder i en variation af former.



STANDARD – BRANCHEANERKENDT NORM	LOKAL TILPASNING
<p>Tilstandskrav</p> <ul style="list-style-type: none"> • Vanris må ikke forekomme på stamme og rodhals op til nederste sidegren. Længde på vanris maks 50 cm • Ukrudt i evt. plantehul i andet element må ikke sætte blomst • Ukrudsplanter i evt. plantehul i andet element må ikke overstige 10 cm i højde og bredde • Ukrudt i evt. plantehul i andet element må ikke overstige 10 % dækningsgrad pr. m² 	
<p>Meldepligt (indmeldes til formand)</p> <ul style="list-style-type: none"> • Vandmangel, som truer overlevelse • Træer, der udgør et sikkerhedsproblem 	
<p>Udførelseskrav</p> <p><i>Alder: 3-15 år</i></p> <ul style="list-style-type: none"> • Opbygningsbeskæring, opstamning, kronepleje og formning 1 gang årligt hvert 2. år jf. dimensioner og målsætning <p><i>Alder: 15+</i></p> <ul style="list-style-type: none"> • Formklippede træer beskæres med udtynding af 20 % af grenskelet i 1. kvartal hvert 3. år <p><i>Formklipping sommer</i></p> <ul style="list-style-type: none"> • Formning med klipping jf. målsætning 1 gang årligt i juni, juli eller august <p><i>Formklipping vinter</i></p> <ul style="list-style-type: none"> • Formklipping jf. målsætning 1 gang <p><i>Knudebeskæring</i></p> <ul style="list-style-type: none"> • Tilbagebeskæring til knuder hvert 5. år 	
<p>Bestillingsarbejde</p> <p>Gødskning • Vandning • Sygdoms- og skadedyrsbekæmpelse</p>	

Frugttræer

Frugttræer anvendes både for frugtens og blomstringens skyld, og findes oftest i havemæssige og historiske anlæg.

Beskrivelse

Frugttræer har en intensiv pleje for at fremme optimal blomstring og frugtsætning.



STANDARD – BRANCHEANERKENDT NORM	LOKAL TILPASNING
<p>Tilstandskrav</p> <ul style="list-style-type: none"> • Døde, visne, brækkede eller beskadigede grene må ikke forekomme og skal fjernes ved bortskæring • Vanris må ikke forekomme på stamme og rodhals op til nederste sidegren. Længde på vanris maks. 50 cm • Ukrudt i evt. plantehul i andet element må ikke sætte blomst • Ukrudtsplanter i evt. plantehul i andet element må ikke overstige 10 cm i højde og bredde • Ukrudt i evt. plantehul i andet element må ikke overstige 10 % dækningsgrad pr. m² 	
<p>Meldepligt (indmeldes til formand)</p> <ul style="list-style-type: none"> • Vandmangel, som truer overlevelse • Træer, der udgør et sikkerhedsproblem 	
<p>Udførelseskrav</p> <p><i>Alder: 3-15 år:</i></p> <ul style="list-style-type: none"> • Opbygningsbeskæring, opstamning, kronepleje og formning 1 gang årligt hvert 2. år jf. dimensioner og målsætning <p><i>Alder: 15+:</i></p> <ul style="list-style-type: none"> • Beskæring 1 gang i 1. kvartal jf. dimensioner og målætning. Årsskud samt knækkede grene skæres tilbage i en 3 årig turnus 	
<p>Bestillingsarbejde</p> <p>Gødskning • Vanding • Sygdoms- og skadedyrsbekæmpelse</p>	

Alletræer

Alletræer benyttes i træækker og alléer med to eller flere rækker. Alletræer kan benyttes som retningsgivende elementer. Allétræer anvendes til at markere veje, stier eller andre linjer. Elementet dækker ikke formede træer i række eller allé.

Beskrivelse

Alletræer står i en eller flere parallelle træækker, der danner en samlet enhed og hvor trækrone oftest vokser sammen. Allétræer er for det meste samme alder og art og er plantet med en indbyrdes ens planteafstand. Træerne er oftest opstammede.



STANDARD – BRANCHEANERKENDT NORM	LOKAL TILPASNING
<p>Tilstandskrav</p> <ul style="list-style-type: none"> • Vanris må ikke forekomme på stamme og rodhals op til nederste sidegren. Længde på vanris maks. 50 cm • Ukrudt i evt. plantehul i andet element må ikke sætte blomst • Ukrudtsplanter i evt. plantehul i andet element må ikke overstige 10 cm i højde og bredde • Ukrudt i evt. plantehul i andet element må ikke overstige 10 % dækningsgrad pr. m² 	
<p>Meldepligt (indmeldes til formand)</p> <ul style="list-style-type: none"> • Vandmangel som truer overlevelse • Træer der udgør et sikkerhedsproblem 	
<p>Udførelseskrav</p> <ul style="list-style-type: none"> • Fritrumsbeskæring jf. målsætning eller fritrumsprofil 1 gang årligt. <p><i>Alder: 3-10 år:</i></p> <ul style="list-style-type: none"> • Opbygningsbeskæring, opstamning og kronepleje hvert 2. år jf. målsætning <p><i>Alder: 10-30:</i></p> <ul style="list-style-type: none"> • Opbygningsbeskæring, opstamning og kronepleje hvert 5. år jf. målsætning <p><i>Alder: 30 +:</i></p> <ul style="list-style-type: none"> • Opstamning og kronepleje hvert 8. år 	
<p>Bestillingsarbejde</p> <p>Gødskning • Vanding • Sygdoms- og skadedyrsbekæmpelse</p>	

Hegn

Hegn har til formål at give læ, afgrænse arealer og danne rum, ofte ved hjælp af en variation af træer og buske, der samtidig bidrager med frodighed, blomster og frugter. Findes i parker, bolig- og erhvervsområder, på kirkegårde, omkring boldbaner, langs veje og i det åbne land. Fx læhegn, beplantningsbælter, randplantninger.

Beskrivelse

Et levende hegn er et linieformet, frodigt, tæt og veludviklet grønt element. Hegnet består af en eller flere rækker og lag af hårdføre ofte danske træer og buske som sikrer stabilitet, lægivning og tæthed. De enkelte arter er underordnet helheden. Plejen sker af hensyn til helheden. Omfang og indsats under de konkrete plejeindgreb afhænger af det specifikke hegns målsætning, alder, bevoksningsstruktur, plantesammensætning og voksested.



STANDARD – BRANCHEANERKENDT NORM	LOKAL TILPASNING
<p>Tilstandskrav</p> <ul style="list-style-type: none"> • Hegnet skal til overholde kommunes krav til fritrumsprofiler • Grene og opvækst må ikke genere oversigtsforhold og teknisk udstyr 	
<p>Meldepligt (indmeldes til formand)</p> <ul style="list-style-type: none"> • Forekomst af risikotræer • Forekomst af døde og potentielt farlige grene • Forekomst af kæmpe-bjørneklo, Japan-Pileurt, Kæmpe-Pileurt Kæmpe-Balsamin og andre invasive arter 	
<p>Udførelseskrav</p> <ul style="list-style-type: none"> • Fjernelse af ammetræer • Tynding af bestandstræer • Tynding af busklag • Tilbagerykning af hegnets bryn • Rydning af uønsket vedagtig opvækst • Nedskæring/rydning af uønskede aggressorer (brændenælder, tidsler, brombær, hindbær m.m.) i hegnets kant • Fjernelse af invasive arter 	
<p>Bestillingsarbejde</p> <p>Efterplantning • Gødskning</p>	

Krat

Krat danner massiver med ekstensiv karakter der kan danne rum, afgrænse eller give læ, ofte ved hjælp af en variation af buske og træer. Krat kan forekomme i alle typer af grønne områder.

Beskrivelse

Et krat er et sammenvokset og tæt grønt element med en uglejdet karakter. Krattet består af en eller mange arter af buske og træer. De enkelte arter er underordnet helheden. Plejen sker af hensyn til helheden. Eventuelle plejeindgreb er ofte af ekstensiv karakter og afhænger af det specifikke krats målsætning, alder, bevoksningsstruktur, plantesammensætning og voksested.



STANDARD – BRANCHEANERKENDT NORM	LOKAL TILPASNING
<p>Tilstandskrav</p> <ul style="list-style-type: none"> • Krattet skal overholde kommunens krav til fritrumsprofiler • Grene og opvækst må ikke genere tekniske anlæg og udstyr 	
<p>Meldepligt (indmeldes til formand)</p> <ul style="list-style-type: none"> • Forekomst af risikotræer. • Forekomst af døde og potentielt farlige grene. • Forekomst af Kæmpe-bjørneklo, Japan-Pileurt, Kæmpe-Pileurt og Kæmpe-Balsamin og andre invasive arter 	
<p>Udførelseskrav</p> <ul style="list-style-type: none"> • Nedskæring eller rydning af uønskede aggressorer (brændenælder, tidsler, brombær, hindbær m.m.) i krattets kant • Fjernelse af invasive arter 	
<p>Bestillingsarbejde</p> <p>Tilbagerykning af krattets bryn • Rydning af uønsket vedagtig opvækst • Rydning/ tilbageskæring af krat</p>	

Lund

En lund er en bevoksning af træer som udgør et selvstændigt rumligt element og kan anvendes som adskillelse imellem eller afgrænsning af forskellige områder. Lunde findes i større parker og naturområder.

Beskrivelse

En lund har ofte en bund af buske, høje urter, stauder eller græs som giver mulighed for, at man kan færdes under træerne. Lundens træer er typisk ensaldrende eller ensartede og uden mellemetager. En lund adskiller sig fra en skov ved at bestå af en eller få arter med større afstand, være et mindre element og som regel mere lysåben med en mere styret bund. Omfang og indsats under de konkrete plejeindgreb afhænger af den specifikke lunds målsætning, alder, bevoksningsstruktur, træartssammensætning og voksested.



STANDARD – BRANCHEANERKENDT NORM	LOKAL TILPASNING
<p>Tilstandskrav</p> <ul style="list-style-type: none"> • 	
<p>Meldepligt (indmeldes til formand)</p> <ul style="list-style-type: none"> • Forekomst af risikotræer • Forekomst af potentielt farlige grene 	
<p>Udførelseskrav</p> <ul style="list-style-type: none"> • Fritrumsbeskæring jf. kommunens fritrumsprofil [lokal tilpasning] gange, udføres i [lokal tilpasning] kvartal • Tynding af træer [lokal tilpasning] (antal/m³/%/relativ træafstand) • Bundpleje 	
<p>Bestillingsarbejde</p> <p>Beskæring – døde og farlige grene • Udtynding • Efterplantning</p>	

Skov

En skov er et større areal bevokset med træer med sammenfaldende kronetag, hvor randen ikke påvirker hele elementet. En skov er karakteriseret ved at have ekstensiv eller produktionsmæssig karakter. De bynære skove har primært en rekreativ funktion. Skoven giver en rumlig oplevelse indefra og udefra med bestandstræer og eventuel underskov. Udefra afgrænser skovbrynet arealer eller andre elementer.

Beskrivelse

I de bynære skove har skovdriften ofte til formål at sikre en varieret arts- og alderssammensætning ved løbende skovning og foryngelse, naturligt og ved indplantning. Plejen sker af hensyn til helheden. Omfang og indsats under de konkrete plejeindgreb afhænger af skovens specifikke målsætning, alder, bevoksningsstruktur, træartssammensætning og voksested.



STANDARD – BRANCHEANERKENDT NORM	LOKAL TILPASNING
<p>Tilstandskrav</p> <ul style="list-style-type: none"> • 	
<p>Meldepligt (indmeldes til formand)</p> <ul style="list-style-type: none"> • Forekomst af risikotræer • Forekomst af døde og potentielt farlige grene • Forekomst af Kæmpe-bjørneklo, Japan-Pileurt, Kæmpe-Pileurt og Kæmpe-Balsamin og andre invasive arter 	
<p>Udførelseskrav</p> <ul style="list-style-type: none"> • Fritrumsbeskæring jf. kommunens fritrumsprofil hvert 3. år mod andre elementer. • Tyndingshugst og fældning af enkeltstående træer jf. målsætning hvert 3. – 5. år efter udvisning fra udbyder, samt udkørsel til fast vej. Stød må højst være 1/3 af støddiameteren. Hugst og fældning udføres i vinterhalvåret • Ved fældning ud over f.eks. græs og stier skal alt affald fjernes. Beskadiges andre elementer i forbindelse med fældning skal disse reetableres til samme standard igen • Nedsikring af uønsket vedagtig opvækst i hvert 3. – 5. år. Stubhøjde maks. 15. cm • Administration og salg af råtræ • Fjernelse af kvas mv. fra skovbund • Knusning af hugstaffald typisk • Fjernelse af invasive arter 	
<p>Bestillingsarbejde</p> <p>Beskæring – døde og knækkede grene • Udrensning • Udtynding • Fældning • Etablering; plantning, efterplantning, hegning og kulturpleje • Behandling og tilbagerykning af skovbryn • Rydning af aggressorer i skovbryn mv.</p>	

Naturareal

Et naturareal er et område hvor opretholdelsen af en bestemt økologisk tilstand er hovedmålet. Naturarealer er områder med den oprindelige bevoksning, men kan ofte også være områder præget af traditionel, ekstensiv udnyttelse som græsning, høslæt eller stævning. Eksempler er enge, overdrev, heder, moser, kær, vandløb, kratkove mv.

Beskrivelse

Plejen af naturarealer beskrives oftest i særskilte plejeplaner og arealernes tilstand overvåges for at tilpasse plejeindsatsen løbende. Arbejder bestilles typisk ad hoc og udføres efter regning. Ved udbud af drift kan det være relevant at få priser på udførelse af forskellige opgaver, især hvis disse forventes at udføres regelmæssigt. Se mere i Naturstyrelsens ressourcebank om naturpleje: www.naturstyrelsen.dk.



STANDARD – BRANCHEANERKENDT NORM	LOKAL TILPASNING
Tilstandskrav <ul style="list-style-type: none"> 	
Meldepligt (indmeldes til formand) <ul style="list-style-type: none"> 	
Udførelseskrav <ul style="list-style-type: none"> 	
Bestillingsarbejde <i>Eksempler</i> Afgræsning • Høslæt • Afskæring af grøfter og dræn • Slåning • Fjernelse af invasive arter • Stævning • Grødeskæring • Rydning af træer og buske	

Bassin

Bassiner er dekorative elementer på pladser og torve samt i haver og parker.

Beskrivelse

Bassiner udgøres af et vandspejl og fast bund og faste kanter. Kanter er ofte udformet med siddemuligheder. Bassiner kan have biologisk indhold som f.eks. fisk og åkander og tekniske installationer som springvand og lys. I bassiner er vandet så rent at vandet at bunden kan ses.



STANDARD – BRANCHEANERKENDT NORM	LOKAL TILPASNING
<p>Tilstandskrav</p> <ul style="list-style-type: none"> • Vandstanden i bassinet skal være indenfor målsætningen • Affald, blade, frøskaller og lignende må ikke henligge mere end 3 døgn • Bassinets umiddelbare ind- og udløb skal permanent være funktionsdygtige 	
<p>Meldepligt (indmeldes til formand)</p> <ul style="list-style-type: none"> • Forhold der udgør et sikkerhedsproblem, herunder kantproblemer • Manglende funktion af tekniske installationer, lys, pumpe mm., som permanent skal være funktionsdygtige • Forekomst af alger i vandet • Vandtab fra bassinet 	
<p>Udførelseskrav</p> <ul style="list-style-type: none"> • Bassinkanter rengøres med 4 ugers mellemrum • Sider og bund rengøres med 2 måneders mellemrum • Tømning sker inden vinteren og fyldning sker inden 1. april • Bund og sider hovedrengøres og renses efter tømning • Pleje af vegetation • Pasning af fisk mv. 	
<p>Bestillingsarbejde Algebekæmpelse</p>	

Søer

Søer findes som element i haver og parker. Søer kan være i varierende størrelse fra små vandhuller og damme til store parksøer, voldgrave og kanaler, og kan have varierende naturindhold.

Beskrivelse

Søer kan have faste kanter eller have naturlig bredvegetation med varierende naturindhold. Søer har typisk ikke fast bund, men der kan være etableret et vandtætnende lag. I søer tilstræbes biologisk balance.



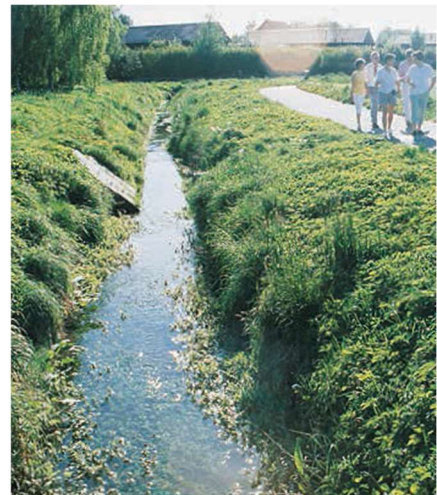
STANDARD – BRANCHEANERKENDT NORM	LOKAL TILPASNING
<p>Tilstandskrav</p> <ul style="list-style-type: none"> • Vandstanden i søen skal være indenfor målsætningen • Affald må ikke forekomme i vandet mere end 4 uger • Søens umiddelbare ind- udløb skal permanent ved renholdelse være funktionsdygtige 	
<p>Meldepligt (indmeldes til formand)</p> <ul style="list-style-type: none"> • Forhold der udgør et sikkerhedsproblem, herunder kantproblemer • Manglende funktion af tekniske installationer, lys, pumpe mm., som permanent skal være funktionsdygtige • Forekomst af alger i vandet • Væsentligt vandtab fra søen 	
<p>Udførelseskrav</p> <ul style="list-style-type: none"> • Slåning af bredvegetation med opsamling 1 gang årligt • Løvfjernelse sker efter løvfald og inden 1. december 	
<p>Bestillingsarbejde</p> <p>Oprensning af bundmateriale med hensyntagen til søens tæthed • Grødeskæring af flyde- og bundplanter • Kantsikring</p>	

Grøfter

Grøfter er den del af det samlede afvandingssystem, der ikke er omfattet af Vandløbsloven.

Beskrivelse

Grøfter er gravede til at opsamle og bortlede vand. De findes f.eks. på idrætsanlæg, boligområder, langs veje, skove, parker mm. Grøfter kan have forskellig profil fra flade trug til stejle kanter. Kanter er ofte tilgroede. Driften sigter mod at optimere vandafledning.



STANDARD – BRANCHEANERKENDT NORM	LOKAL TILPASNING
<p>Tilstandskrav</p> <ul style="list-style-type: none"> • Ind og udløb skal via oprensning permanent være funktionsdygtige 	
<p>Meldepligt (indmeldes til formand)</p> <ul style="list-style-type: none"> • Forhold der udgør et sikkerhedsproblem 	
<p>Udførelseskrav</p> <ul style="list-style-type: none"> • Oprensning af hensyn til vandafledning skal udføres 1 gang årligt • Slåning og fjernelse af kantvegetation 1 - 2 gange årligt 	
<p>Bestillingsarbejde</p> <p>Reprofilering • Uddybning • Fjernelse af uønskede aggressorer • Udskiftning af rør</p>	

Faste belægninger

Faste belægninger findes overalt haver og anlæg og anvendes til færdsel og ophold. Faste belægninger kan bestå af beton, asfalt eller fragmenterede belægninger af natursten, klinker eller beton.

Beskrivelse

Faste belægninger er typisk designet i mønstre til pryd eller funktion. Faste belægninger anvendes, hvor der stilles krav om holdbarhed eller komfort. Faste belægninger er det synlige lag af en samlet befæstelse, der med sin bæreevne sikrer funktion og levetid. Driften har til formål at sikre, at belægningen fungerer og er i sikkerhedsmæssigt forsvarlig stand. Der skal være særlig opmærksomhed på, at afvanding fungerer optimalt. Kantafgrænsninger indgår som del af elementet.



STANDARD – BRANCHEANERKENDT NORM

Tilstandskrav

- Ukrudt må ikke sætte blomst
- Ukrudsplanter og samling af flere planter må ikke overstige 5 cm i højde og bredde
- Ukrudt må ikke overstige 5 % dækningsgrad pr. m²
- Samlinger af kviste, grene, løv, frø, frøskaller m.m. i felter større end 1 m² må ikke henligge i over 4 uger
- Belægninger og afvandingssystemer skal fremstå renholdte for sten, jord, grus mm.
- Afklip fra græsklipning accepteres i mindre grad. "Græsspor" fra maskiner må ikke forekomme
- Afvandingssystemer (vandskær, afvandingssrender, riste m.m.) skal altid være fuldt funktionsdygtige

Meldepligt (indmeldes til formand)

- Skader, manglende og løse sten, lunger og afvandingsproblemer
- Afløbsproblemer fra brønde
- Elementet lever ikke op til sikkerheds- og funktionskrav

Udførelseskrav

- Fjernelse af overskydende grus fra glatførebekæmpelse samt efterfyldning af fuger 1 gang årligt med belægningsspecifikt materiale efter aftale med tilsynet
- Fejning af belægninger og afvandingssystemer 2 gange pr. år
- Tømning af sandfangsbrønde 1 gang årligt
- Spuling af linieafvandingssystemer 1 gang årligt

Bestillingsarbejde

Opretning • Udskiftning af belægning

LOKAL TILPASNING

Løse belægninger

Løse belægninger anvendes til færdsel og ophold i haver, parker og naturområder. Belægningen skal fungere og være i sikkerhedsmæssigt forsvarlig stand. Der skal være særlig opmærksomhed på, at afvandingen fungerer optimalt.

Beskrivelse

Løse belægninger er opbygget som en befæstelse bestående af et eller flere lag typisk afsluttende med en overflade af fast komprimeret grus, evt. Slotsgrus®. Overfladen kan fremstå som en fast grusoverflade eller være afdækket med et top lag af løst naturstensmateriale, perlesten, skærver eller andet i varierende tykkelse. Belægningen kan være afgrænset af forskellige former for kanter og disse indgår sammen med afvandingslementer som del af elementet og driftskrav gælder også disse.



STANDARD – BRANCHEANERKENDT NORM

Tilstandskrav

- Ukrudt må ikke sætte blomst
- Ukrudsplanter og samling af flere planter må ikke overstige 5] cm i højde og bredde
- Ukrudt må ikke overstige 5 % dækningsgrad pr. m²
- Samlinger af kviste, grene, løv, frø, frøskaller m.m. i felter større end 1 m² må ikke henligge i over 4 uger
- Afvandingsystemer (vandskær, afvandingsrender, riste m.m.) skal altid være fuldt funktionsdygtige og fremstå renholdte for sten, grus, jord m.m.
- Afklip fra græsklipning accepteres i mindre grad. "Græsspor" fra maskine må ikke forekomme
- Sten større end Ø 15 mm må ikke forekomme
- Særskilte enkelte felter med farvede materialer holdes adskilt
- Underlag af grus eller fiberduk må ikke være synligt gennem top lag

Meldepligt (indmeldes til formand)

- Skader, lunker, slag huller, skyllerender, afvandingsproblemer
- Afløbsproblemer fra brønde
- Elementet lever ikke om til sikkerheds- og funktionskrav

Udførelseskrav

- Afretning med slæbenet 2 gange årligt
- Tromling med glatvalset tromle (1,5-2,5 t) efter overslæbning i marts/april ved optimale fugtighedsforhold. Suppleret med brug af pladevibrator ved kanter og svært tilgængelige arealer (afstand til træer 100 cm)
- Kantskæring af græs inkl. finrivning med fjernelse af ukrudt i stikanter 1 gang i september-oktober. Maks. afvigelse 3 cm på 3 m retskede
- Evt. kantklipning derudover beskrives i evt. tilgrænsende græselement

Bestillingsarbejde

Udbringning af supplerende materialer • Renovering af belægning

LOKAL TILPASNING

Naturstier

Naturstier findes typisk i ekstensive områder som skove, enge, overdrev og andre naturområder og danner grundlag for rekreativ færdsel.

Beskrivelse

Naturstier kan være ikke-befæstede jordstier eller grusstier, hvor krav til ukrudtsbekæmpelse, løvfjernelse m.m. er af sekundær betydning.



STANDARD – BRANCHEANERKENDT NORM	LOKAL TILPASNING
<p>Tilstandskrav</p> <ul style="list-style-type: none"> • Grene over Ø 5 cm må ikke henligge over 14 dage • Afvandingsystemer (vandskær, afvandingsrender, rørunderføringer, riste m.m.) skal altid være fuldt funktionsdygtige 	
<p>Meldepligt (indmeldes til formand)</p> <ul style="list-style-type: none"> • Skader, lunger, slaghuller, skyllerender og afvandingsproblemer • Elementet lever ikke om til sikkerheds- og funktionskrav 	
<p>Udførelseskrav</p> <ul style="list-style-type: none"> • Afjævning med stifræser, slæbenet, skrabeblad eller langfingerharve 	
<p>Bestillingsarbejde</p> <p>Udbringning af supplerende materialer • Renovering af belægning</p>	

Faldunderlag

Et faldunderlag optager stød og forebygger derved alvorlige skader ved fald fra legeredskaber. Materialer, der anvendes til faldunderlag bør være i overensstemmelse med DS/EN 1176 og 1177. Valg af stødabsorberende underlag sker i relation til faldhøjden.

Beskrivelse

Faldunderlag kan bestå af kunststofbelægninger, gummifliser eller løse materialer som grus, sten, flis eller bark.

Sandkasser indgår i elementet og bruges til børns leg, og det skal sikres, at det til enhver tid kan benyttes som sådan.



STANDARD – BRANCHEANERKENDT NORM	LOKAL TILPASNING
<p>Tilstandskrav</p> <ul style="list-style-type: none"> • Ukrudt må ikke sætte blomst • Ukrudsplanter og samling af flere planter må ikke overstige 5 cm i højde og bredde • Ukrudt må ikke overstige 5 % dækningsgrad • Ekskrementer fra dyr må ikke forekomme • Samlinger af kviste, grene, løv, frø, frøskaller m.m. i felter større end 0,5 m² må ikke henligge i over 2 uger 	
<p>Meldepligt (indmeldes til formand)</p> <ul style="list-style-type: none"> • Manglende stødabsorbering • Vandopstuvning i elementet • Elementet lever ikke om til sikkerheds- og funktionskrav 	
<p>Udførelseskrav</p> <ul style="list-style-type: none"> • Udjævning af huller / opretning af faldunderlag under legestativer 1 gang pr. måned i perioden marts - oktober • Fejning af sand tilbage i sandkasserne 1 gang pr. måned • Udskiftning af materiale 	
<p>Bestillingsarbejde</p> <p>Udbringning af supplerende materialer</p>	

Trapper og ramper

Trapper og ramper optager terrænforskelle, og de kan indgå i en arkitektonisk helhed ofte sammen med terrænmure. Trapper og ramper kan være udformet på mange måder og bestå af mange forskellige materialer.

Eventuelle gelændere er en del af elementet.

Beskrivelse

Driften sigter mod, at trapper og ramper fremstår smukke og intakte, fungerer og er i sikkerhedsmæssig forsvarlig stand.



STANDARD – BRANCHEANERKENDT NORM	LOKAL TILPASNING
<p>Tilstandskrav</p> <ul style="list-style-type: none"> • Ukrudt må ikke sætte blomst • Ukrudsplanter og samling af flere planter må ikke overstige 5 cm i højde og bredde • Ukrudt må ikke overstige 2 % dækningsgrad pr. m² • Trapper og ramper skal fremstå renholdte for løv, grus, jord m.m. 	
<p>Meldepligt (indmeldes til formand)</p> <ul style="list-style-type: none"> • Forekomst af opspring, kanter, lunger samt bagfald • Skader på gelænder • Trappen eller rampen lever ikke op til sikkerheds- og funktionskrav • Trappen eller rampen har været udsat for hærværk eller grafitti 	
<p>Udførelseskrav</p> <ul style="list-style-type: none"> • Afrensning og male gelænder jf. malevejledning • Efterspændning gelænder 1 gang pr. år 	
<p>Bestillingsarbejde Oprettning • Udskiftning</p>	

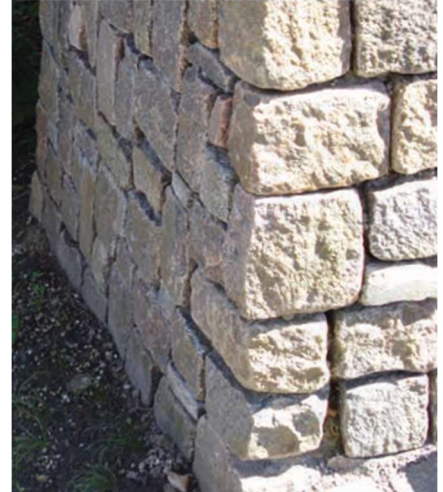
Terrænmure

Terrænmure optager terrænforskelle, og de kan indgå i en arkitektonisk helhed, ofte sammen med trapper og ramper.

Beskrivelse

Vedligeholdelsen sigter mod at terrænmure fremstår smukke og intakte, fungerer og er i sikkerhedsmæssigt forsvarlig stand. Driften omfatter såvel vandrette som lodrette dele.

Terrænmure kan også være stendiger, kampestensstøttemure og kirkegårdsdiger. Der kan være særlige lovgivningskrav knyttet til disse elementer.



STANDARD – BRANCHEANERKENDT NORM	LOKAL TILPASNING
<p>Tilstandskrav</p> <ul style="list-style-type: none"> • Terrænmure skal fremstå intakte (nedfaldne sten genopsættes løbende) • Ukrudt må ikke sætte blomst • Ukrudtsplanter og samling af flere planter må ikke overstige 5 cm i højde og bredde • Ukrudt må ikke overstige 10 % dækningsgrad pr. m² • Elementet er fri for aggressorer og vedagtig opvækst 	
<p>Meldepligt (indmeldes til formand)</p> <ul style="list-style-type: none"> • Nedstyrtnings- og udskridningsrisiko • Terrænmuren lever ikke op til sikkerheds- og funktionskrav • Terrænmuren har været udsat for hærværk eller graffiti 	
<p>Udførelseskrav</p> <ul style="list-style-type: none"> • Slåning 3 gange pr. år • Aggressorer og vedagtig opvækst fjernes med rod 1 gang årligt 	
<p>Bestillingsarbejde Opretning • Udskiftning</p>	

Broer

Broer forbinder andre elementer på tværs af vandløb, kanaler og grøfter og skaber forbindelser og adgang i anlægget. Eventuelle gelændere er en del af elementet.

Beskrivelse

Broer kan bestå af forskellige materialer, natursten, stål, træ, ofte i kombination. Driften sigter mod, at broer fremstår smukke og intakte, fungerer og er i sikkerhedsmæssigt forsvarlig stand.



STANDARD – BRANCHEANERKENDT NORM	LOKAL TILPASNING
<p>Tilstandskrav</p> <ul style="list-style-type: none"> • Ukrudt må ikke sætte blomst • Ukrudsplanter og samling af flere planter må ikke overstige 5 cm i højde og bredde • Ukrudt må ikke overstige 1 % dækningsgrad pr. m² • Vandunderføringer holdes rene og frie for blokerende grene, løv m.m. • Broer skal fremstå renholdte for løv, grus, jord m.m. 	
<p>Meldepligt (indmeldes til formand)</p> <ul style="list-style-type: none"> • Broen lever ikke op til sikkerheds- og funktionskrav • Broen har været udsat for hærværk eller graffiti 	
<p>Udførelseskrav</p> <ul style="list-style-type: none"> • Afrensning og male jf. malervejledning 	
<p>Bestillingsarbejde</p> <ul style="list-style-type: none"> • 	

Monumenter

Monumenter indgår som kunstneriske elementer. Gennem deres udseende og/eller placering fremhæver de en stemning og giver et historisk billede.

Beskrivelse

Monumenter er også statuer, mindesten og skulpturer. Fundamenter og sokler indgår som en del af elementet. Driften sigter mod, at monumenter fremstår smukke og intakte, fungerer og er i sikkerhedsmæssigt forsvarlig stand.



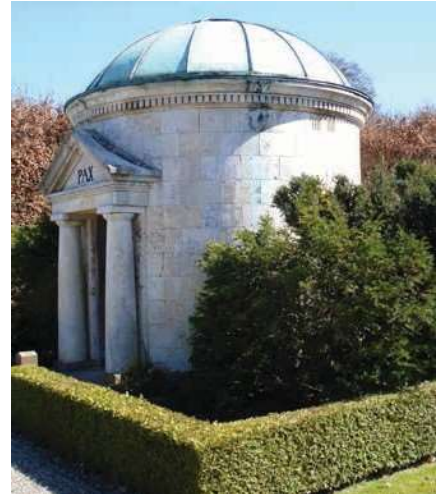
STANDARD – BRANCHEANERKENDT NORM	LOKAL TILPASNING
<p>Tilstandskrav</p> <ul style="list-style-type: none"> • Ukrudt må ikke sætte blomst • Ukrudtsplanter og samling af flere planter må ikke overstige 5 cm i højde og bredde • Ukrudt må ikke overstige 1 % dækningsgrad pr. m² • Monumenter skal fremstå renholdte for løv, grus, jord m.m. • På monumenter må kun anvendes håndlugning 	
<p>Meldepligt (indmeldes til formand)</p> <ul style="list-style-type: none"> • Monumentet lever ikke op til sikkerheds- og funktionskrav • Monumentet har været udsat for hærværk eller graffiti 	
<p>Udførelseskrav</p> <ul style="list-style-type: none"> • Monumenter rengøres med vand og blød børste 2 gange årligt. Der må ikke anvendes kemikalier eller andre former for rengøringsmidler 	
<p>Bestillingsarbejde</p> <ul style="list-style-type: none"> • 	

Øvrige bygværker

Øvrige bygværker er konstruktioner med fundament, som ikke falder ind under de øvrige bygværker.

Beskrivelse

Øvrige bygværker kan være havepavilloner, sluser, havemure, murede portkonstruktioner og øvrige mindre bygningskonstruktioner med fundament. Øvrige bygværker er ofte grænseelement til »udstyr«



STANDARD – BRANCHEANERKENDT NORM	LOKAL TILPASNING
<p>Tilstandskrav</p> <ul style="list-style-type: none"> Tilføj relevante tilstandskrav, fx fra andre bygværker eller øvrige elementer 	
<p>Meldepligt (Indmeldes skriftligt til driftsherren)</p> <ul style="list-style-type: none"> Bygværket lever ikke op til sikkerheds- og funktionskrav Bygværket har været udsat for hærværk eller graffiti Tilføj relevant meldepligt, fx fra andre bygværker eller øvrige elementer 	
<p>Udførelseskrav</p> <ul style="list-style-type: none"> Tilføj relevante udførelseskrav fx fra andre bygværker eller øvrige elementer 	
<p>Bestillingsarbejde</p> <ul style="list-style-type: none"> 	

Udstyr

Udstyr i forskellig form fra bænke, hegn og fodboldmål til andetrapper og badebroer og øger områdernes anvendelse og funktionalitet. Vedligeholdelsesstandarden på udstyr varierer i forhold til materialer, placering og brug.

Beskrivelse

Udstyr kan være; bænke, borde, skilte, lamper og terrænbelysning, el-skabe, brandstandere, vandhaner, affaldsstativer, cykelstativer, hegn, fodhegn, låger, bomme, legeudstyr, sportsudstyr, motionsudstyr, flagstænger, andehuse, badebroer, redningsudstyr, grilludstyr m.m.m. Renhold af udstyr kan beskrives under 'udstyr' eller som særskilt element eller ydelse.



STANDARD – BRANCHEANERKENDT NORM	LOKAL TILPASNING
<p>Tilstandskrav</p> <ul style="list-style-type: none"> • Udstyr skal altid være placeret i henhold til plan 	
<p>Meldepligt (indmeldes til formand)</p> <ul style="list-style-type: none"> • Udstyret er ikke intakt • Udstyret lever ikke op til sikkerheds- og funktionskrav • Udstyret har været udsat for hærværk eller graffiti 	
<p>Udførelseskrav – eksempler</p> <ul style="list-style-type: none"> • Rengøring – fejning • Rengøring – afvaskning • Afrensning og maling, jf. malervejledning • Gennemgang og reparation af mindre defekter • Udskiftning af enkeltdele • Kontrol og opstramning • Smørring af bevægelige dele • Skilte opsættes og nedtages efter plan • Skilte udskiftes efter aftale med tilsyn, som leverer skilte • Udstyr udsættes/monteres og nedtages/demonteres efter aftale • Årlig sikkerhedsgennemgang jf. Dansk Standards punkt EN 1176 og EN 1177 • Tømning og bortskaffelse af aske fra bålsted og grill • Etc... 	
<p>Bestillingsarbejde</p> <ul style="list-style-type: none"> • 	

